

Pályázat: NKA 3506 (A2006/N5237)

Intézmény: Kecskeméti Katona József Múzeum

Pályázati beszámolót írta: Virág Ágnes művészettörténész

Dátum: 2015.07.30.

KALMÁR PÁL SZOBRÁSZMŰVÉSZ ÉLETMŰ-KIÁLLÍTÁSA

TARTALOM

I.	KIÁLLÍTÁS ÉS ARCHÍVUMÉPÍTÉS (A kiállítás hasznosulása).....	2
	1.1 Sajtómegjelenés.....	2
II.	KIÁLLÍTÁSVEZETŐ.....	3
	2.1 Kiállítóterek.....	8
	2.2 A kiállítás meghívója.....	10
III.	MÚZEUMPEDAGÓGIA.....	11
	3.1 Információ.....	14

KALMÁR PÁL SZOBRÁSZMŰVÉSZ ÉLETMŰ-KIÁLLÍTÁSA

I. KIÁLLÍTÁS ÉS ARCHÍVUMÉPÍTÉS (A kiállítás hasznosulása)

Kalmár Pál kecskeméti szobrászművész (1949-2014) életmű-kiállítása két – az életmű szempontjából kiemelkedő jelentőségű – helyszínen, Kecskeméten és Baján valósult meg NKA 3506 (A2006/N5237) pályázati keretből és más szponzorok támogatásával. A kiállítás helyszínei voltak Kecskeméten az egykori Dán Intézet épülete (Zimay u.4.) 2014. szeptember 2-ától november 7-ig; Baján a Bácskai Kultúrpalota emeleti kiállítóterei 2015. április 3-tól április 30-ig.

Az életmű-kiállítás a művész első nagyszabású önálló tárlata volt, amely 1976-tól 2014-ig nyomon követte és hat tematikai térben mutatta be a válogatott elsősorban szobrászati, másodsorban festészeti anyagot és egyéb dokumentumokat: 1) A Rudnay tanítványok pedagógiája, 2) „Nicolas Schöffer hazajön”, a kutatóközpont Párizsban marad, 3) Fajó János és Csiky Tibor nyári táborai, 4) Kalmári stílusjegyek, tér, üres tér, kapcsolódó láncszemek, 5) Garázs – Műhely, 6) Portrék cenzúra nélkül.

Szatellit kiállítások:

- 1) '80 évek RETRÓ: játékok, ruhák, bútorok, használati tárgyak, hanglemezek, büfé: a tárgyakat kecskeméti lakosok hozták a kiállításra egy intézményi felhívás keretében, amelyeket a Pinceszinten állítottunk ki.
- 2) Egy harmadik Rudnay tanítvány tanítványának Móder Rezsőnek a kiállítása és performansa: szobrok (1980-as évekből) és festmények (2014-ből).

A kiállítás megvalósításánál is fontosabb azonban az, hogy a kutatási és feldolgozási időszakban sikerült a teljes Kalmár-anyagot (előkészítő vázlatrajzokat, festményeket, szobrokat) és a kiegészítő dokumentumokat (kiadványokat, fotókat, okleveleket, írásokat) összegyűjteni – személyes kommentárokkal (interjúkkal, beszélgetésekkel) rögzíteni, dokumentálni és digitálisan archiválni. Továbbá az anyag egy részét ajándékozás révén új szerzeményei között tudhatja a Kecskeméti Katona József Múzeum Képzőművészeti Gyűjteménye. A kiállításához kapcsolódóan anyagot gyűjtöttem a kecskeméti egykori Erdei Ferenc Művelődési Ház rajzsakköreiről (vezette: Palkó József és Turi Endre), a bajai B.Mikli Ferenc festőművész által vezetett művészeti táborokról (Kárász), valamint a Fajó János, Csiky Tibor és Heritesz Gábor által létrehozott művészeti táborokról (Telkibánya, Encs, Gönc).

1.1. Sajtómegjelenés:

- Megnyitó: <https://www.youtube.com/watch?v=UUf44kABnOk>
- Kecskeméti TV:
http://kecskemetitv.hu/sa_hirek/i_kultura_32/i_kalmar_pal_eletmuve_a_volt_dan_intezet_falai_kozot_1022_90/t_Kalm%C3%A1r%20P%C3%A1l%20%C3%A9letm%C5%B1ve%20a%20voltage%20D%C3%A1n%20Int%C3%A9zet%20falai%20k%C3%B6z%C3%B6tt/index.html
- Dunaújváros városi honlap: <http://www.dunaujvaros.hu/hir/8529>

- Kecskemét városi honlap: <http://kecskemethu/?r=701&c=26126>
- Félegyházi közlöny felegyhazikozlony.eu
- www.baon.hu
- <http://frissvideok.hu/regionalis/596802-video-kalmar-pal-szobrasz-kiallitasa>
- <http://www.bacskaikulturpalota.hu/archivum/kiallitasok>
- Baja városi honlap: <http://www.baja.hu/index.php/aktualis-hirek/item/1128-nagyrenteki-életmű-kiállítás>
- Forrás folyóiratban megjelenik Wehner Tibor művészettörténész megnyitószövege. (megjelenés alatt)

II. KIÁLLÍTÁSVEZETŐ

Kalmár Pál életmű-kiállítása

„Rendíthetetlen, tudatosult hite, különleges lelki egészsége és energiája mindenben átsegítette. (...) Életkövetelései – világosság, tisztaság, az egyszerűség, a rend, az elvszerűség, az etika, a tény és tárgyyszerűség – ma még aktuálisabbak, mint saját idejükben voltak. (...) Eljutni önmagunkhoz minden társadalmi formációban nehéz, ott is, ahol egy versért föbe lönek, és ott is, ahol kitüntetnek.”

(Fajó János Kassák Lajosról, Rögeszméim eszméim rögei – Hagyományról kompetenciáról, 2009.)

Kalmár Pál szobrász (1949 -) életművén keresztül a '70-es évek végétől kezdve a rendszerváltásig terjedő, és azon túl máig tartó kulturális viszonyokat, szerveződési formációkat (művészeti szakköröket, alkotótáborokat, alternatív kiállítóhelyeket) is nyomon követhetjük Kecskeméten és környékén. Kalmár Pál munkássága – 1976-tól máig - magában foglalja az előkészítő vázlatokat, papír alapú tempera képeket (kb.250 db), fa-, fém- és kőszobrokat (kb. 150 db) és farostrá készült akrilfestményeket (kb. 1000 db).

A '70-es, '80-as és '90-es évek meghatározói voltak – a munkásszállók, a katonaság, a népművelés, az önszerveződő művészeti körök, a régi realista és az új absztrakt (neoavantgárd) törekvések párhuzamos jelenléte, az alternatív filmklubok, a megyei önkormányzatok által támogatott művészeti táborok. Kalmár esetében az önfejlődés és önmeztalálás éppen a rendszerváltás utáni nyitással esett egybe, majd a 2000-es évek elején teljesedett ki Szlovákiában és Csehországban. Itt készültek a láncfűrészsel áttört, fraktálozott kalmári faszobrok.

Az ablakokban lévő portrék idővonalat, Kalmár életútját szimbolizálják. A régi igazolványképek legitimizálják Kalmárt a hippit, aki a jól fésült beat és a loboncos rock között végül konszolidált, tudatosan kialakított önképében oldódik fel. A kiállítás tematikus termei nem történeti vagy időrendi sorrendben követik egymást, hanem belső fejlődést mutatnak Kalmár önmagára találásának útján.

Rendezte: Virág Ágnes

Fotó: Banczik Róbert

A kiállítás létrejöttében segítségünkre voltak: A.Varga Imre Bálint Attila, Balanyi Károly, Béres Béla, Fajó János, Hajdú István, Hürkecz Györgyi, Kalmár Alíz, Kalmár Ágnes, Kalmár Pál, ifj. Kalmár Pál, Kovács Zita, Mészáros Marianna, Misbrenner Márton, Németh József, Petri Ildikó, Rendes Béláné, Sitkei András, Tóth Mihály, Turi Endre, Ugray Zsuzsanna

A kiállítást építették:

Horváth Zoltán, Lantos Szabolcs, Molnár Attila

A Rudnay tanítványok pedagógiája

„A mikroklíma egy generáció magára találásához minden korban feltétlenül szükséges.” (Fajó János)

A népművelés jegyében már a '60-as évektől elindulhattak a művelődési házakban a *rajzsakkörök*, ahová heti rendszerességgel (eleinte kétszer hetente) járhattak a környékbeli fiatalok. A majdnem 30 éven áthúzódó *táborokban* (Kárász, Baja, Dávod, Karapanca, Veránka) volt alakrajzi és tájábrázolási gyakorlat, tartottak előadásokat – népművészetről (Karsai Zsigmond), filmről, képzőművészetről (Bánszky Pál), régészetről (dr. Köhalmi Mihály) -, de legfontosabb mégis a társaság volt. A kecskeméti rajzsakkört Palkó József festő, a bajait B.Mikli Ferenc festő vezették. Kettejük összeesküvésének eredményeképpen születettek meg a megyében elhíresült „kárászi táborok”. Ennek volt aktív résztvevője Kalmár Pál is: *„Én munkatáborokba jártam.”*

„Pali megérkezett a táborba a barkasszal, kihúzgálta a rönkfákat. Ő volt az első, aki dolgozott. Azzal sose foglalkozott, hogy mit eszik. Állandóan rá kellett szólni, hogy „Pali, az Isten szerelmére ne kopogjál már!” (Béres Béla)

„A kárászi táborhelyszín eredetileg a bajai Tanács úttörőtáborra volt. Több mint egy hétig tartott, 10 napig. Utazási költség áron mentiünk. Felszerelést mindenki maga vitt. A táborban volt egy nagy közösségi tér. Feri bácsi, ha ivott egy kicsit, tüneményes tudott lenni. Volt, hogy úgy bezsongott, hogy az előadása alatt befestette az ebédlőt: egy jó két méteres kezét festett rá. A mosdás után itt indult a nap... Két néni főzött. Kati volt az aktmodell... egy kicsit csonka kezű volt. Sodronyos vaságyakon aludtunk. Egy közös betonzuhanyzó volt, ami vagy, működött vagy nem. A hazamenetet fél napos sírás kísérte, mert hát nagy szerelmek és nagy barátságok köttettek.”

(Kalmár Ágnes és Ugray Zsuzsanna)

A '70-es években a neoavantgárd irányzatok – konstruktív és lírai absztrakt, kinetika és mobil művészet, op-art, minimal art, pop art, concept art, assamblage és kollázs – a Kecskemét környéki művészekhez beszivárogtak és egymás mellett éltek. Szinte mindenki kipróbált két, három stílust, és amelyet a leginkább magáénak érzett, annál maradt, legalábbis egy időre.

A legújabbra való törekvés – esetünkben a neoavantgárd irányzatokkal való rokonszenvezés – generációs sajátosság is. Ennek az új generációnak a mesterei régi akadémiai képzést kaptak, professzionális festők voltak – Rudnay Gyula tanítványai, Palkó József és B. Mikli Ferenc –, és állami munkahellyel rendelkeztek. A fiatalok között viszont voltak kisvárosi gyári munkások, művészeti középiskolások és közintézményi dolgozók. Két választásuk volt: vagy a mestert követték „plátói szerelemből”, vagy a saját útjukat járták. Az elhivatottak ezért kétségtelenül az ellenzékét képviselték a mesterekkel szemben, ilyen volt Kalmár is, aki felhagyott a tájolással és az absztrakt ábrázolás felé fordult.

A realizmust elhagyó ellenzéki oldal tisztelettel fordult és fordul ma is a mesterek felé, amelynek hatásait tükrözik azok a kollektív tárlatok, szalonok, amelyekben ma megmutatkoznak a Kecskemét környéki művészek.

A teremben a '70-es évek második felében és a '80-as évek elején készült szobrokat látunk. A legrégebbi munka a naturális, népi faragást idéző álló nőalak. Az eperfaszobor feje eredetileg oldalra nézett, de Kalmár úgy döntött, hogy a merev profil tekintet helyett egy melegebb megközelítést választ. Egyszerűen levágta a fejet és forgathatóvá tette, így frontális alakot kapunk. A plasztikus kisméretű faszobrok között találunk két korai büsztöt – az egyik önarckép, a másik Mártát, Kalmár Pál feleségét ábrázolja. A korai alkotói periódus töréspontja – a másnemű anyagokkal (kötéllal és fával) való kísérletezés, a figurális és az absztrakt közötti átmenet – az érettebb legömbölyített, tömör faszobrok esetében megfigyelhető. Bár a szobrok cím nélküliek, mégis idézik a párt, a férfit és a nőt, az anyát, a szeretőt, az ölelést, a táncot. A tömör felületek a 8-as alakú női formánál törnek át legteljesebb módon. Ez a belső-köztes tér a későbbi fa szobrok egyik elementáris egységét jelenti.

Kulcsszavak: *hagyomány (alakrajz és tájolás), közösség, népművelés, rajzszakkör, tábor, Rudnay Gyula, Palkó József, B. Mikli Ferenc*

„Nicolas Schöffer hazajön”, a kutatóközpont Párizsban marad

„Az egynemű, egy nézőpontos, mozdulatlan perspektívát a kétszemű, mozgó ember a tárgyat körüljáró, a teret értelmező ember szimultán síkperspektívája váltotta fel (kubizmus). Majd a síkon négy-öt mozgásfázis egyidejű megjelenítése következik (futurizmus, Duchamp), ezt követi a konstruktivizmus. A konstruktivizmusban már keletkezésekor benne rejlett és abból szükségszerűen keletkezett a kinetizmus (Malevics, Mondrian, Kassák, Moholy-Nagy, Liszickij, Pevsner). (...) Mozgás és idő szorosan összefügg. A geometriai forma mechanikai mozgása ez, és különlegessége, hogy minél pontosabb és szigorúbb szerkezetű a forma, annál lazább és oldottabb következmény a mű. A színnel és a formával megmintázott tér-idő most már megjeleníti saját vizuális tulajdonságait.” (Fajó János)

Kalmárt a három dimenzióhoz való vonzódása; a műszaki, gépészeti elemek összeszerelése, büttykölés szeretete vitte őt a kinetikus, mozgó szobrok felé. A kinetika mindkét ágát műveli –

valószínűleg nem tudatosan -, a gépimádatot és a géprombolást is. Nem végez egzakt természettudományos kísérleteket, mint elődje, Nicolas Schöffer, hanem a formák játéka, a szerelés, a tükrök, a mozgás hangja és játéka köti le: kismotorral meghajtott szélcsengőket készít. Antropomorf fémszobrai eltávolodnak Jean Tinguley embereket uraló gépromboló, önpusztító szobraitól. Ironikus, olykor provokatív, vagy játékos, amikor a fémemberkék pocakja, vagy gerince megmozdul. Az emberi kreativitás és fantázia munkálkodik benne az emberkék elkészítésein; humoros, amikor Kalmár új „szerelményét” mutogatja, forgatja és billegteti.

„A passzív individuum helyébe az aktív kollektívum lép. A legegyszerűbb kinetikus mű is esemény. (...) Az egyszeri érzékelés helyébe a többszöri érzékelés lép. a véges tér helyébe végtelen teret teremtenek (...) új értéket teremtek, az instabilitást, s azt a képességet, hogy bármikor és bármilyen irányban megváltoztassa mozgását.” (Fajó János)

Kulcsszavak: *3D, kinetika, mozgás, gép – ember, Nicolas Schöffer, Jean Tinguley*

Fajó János és Csiky Tibor nyári táborai

Kalmár Pál '78-tól '83-ig részt vett a Fajó János, Csiky Tibor, Heritesz Gábor vezette telkibányai, encsi, gönci táborokban. Kalmár Fajó miatt hagyta el a kárászai tájábrázolást festményein, és kezdett elvont formákban gondolkodni. Geometrikus elemekből épített tájat: megjelentek nála a félkörívek, a vonalak, a cikkek és a háromszögek. Innentől fejben dolgozott. Csiky hatására Kalmár a termélység és a ritmus (hullámok, magok) ábrázolásán kísérletezett és fém kisplasztikáinak kivitelezésekor használta az ipari technológiát.

„Mi Encsen szemléleti kérdésekkel és a mesterségek elsajátításával kezdjük. (...) A kassági tárgy- és anyagszerűség elvét alapul véve, a sík és a síkformák értelmezésével. Ezek a fiatalok előbb tanulnak meg komponálni és előbb lesznek nyomdászok, mint látványimádók. (...) nem maradnak meg a természet imitálásánál életük végéig. (...) Mi nem ecsettel-festékekkel kezdünk dolgozni, hanem ollóval, színes papírokkal, gyorsan mozgatható kivágott formákkal tanulunk komponálni. (...) Személyes forma nélkül, egyáltalán: forma nélkül nem létezhet időtálló művészet. (...) Tudom és hiszem, hogy a konstruktivizmus volt a XX.században az egyetlen szellemi irányzat, amely hosszú távon hatott a kortárs képzőművészetekre. (...) Hatásának titka totális életszemléletében rejlik. Abban, hogy nemcsak esztétikai-művészeti irány, mint a kubizmus, a szürrealizmus, vagy nemcsak lázadás, mint a dadaizmus, hanem egy teljes világgép, „életkövetelés” volt.” (Fajó János)

A művészek saját bevallásuk szerint az irányzatok eredetéről, kialakulásáról, filozófiájáról nem igazán tájékozódtak. Egy-egy tábor keretében adták tovább egymásnak a tudást, a „modernséget”, az „újat”, a „korszerűt”. A vidéken élő alkotókra kevésbé jellemző az, hogy külföldiekkel ápoltak volna kapcsolatokat. A vezető magyar mesterektől – Kalmár esetében Fajó Jánostól, Csiky Tibortól és Heritesz Gábortól -, másodkézből kapták a tanítást, egy-egy kurzus erejéig. Ezeket az „oltóanyagokat” engedték felszívódni a következő nyárig, kurzusig. A rövid képzések intenzívek voltak és olykor szemléletmódosítóan hatottak. Ez történt

Kalmár Pállal is, aki a konstruktívok megismerése után elhagyta a színészportrék rajzolását, a tájolást és az alakrajzot. A mimetikus művész helyett vizuálisan gondolkodó művész lett, amelyet vázlatfüzetei és érett, áttört fa szobrai is tanúsítanak. „A konstruktivistáknál nem úgy áll a dolog, hogy Európa gondolkodik, Kína pedig dolgozik. Mi anyagban, munka által gondolkodunk.” (Fajó János)

Kulcsszavak: *keményvonalas konstruktivizmus, absztrakt, modern művészet, lírai absztrakció, konkrét formák, szigorú rendek, Kassák Lajos, Fajó János, Csiky Tibor*

Kalmári stílusjegyek – tér, üres tér, kapcsolódó láncszemek

A diófából készült, érett munkák Kalmár Pál legfontosabb alkotásai. Ezek a művek alkotói pályafutásának szintézisét adják és rámutatnak a térre utaló – üres tér, zárt tér és hálószerű kapcsolódás (nincs eleje és vége, minden összeér) fogalmakra, amelyeket korábbi szobraiban még csak részlegesen sikerült megoldania. Több vázlatfüzetnyi vonalrajzot készített különböző formák érintkezéséről és egymásban való feloldódásáról. Fontos számára az egyensúly, és az, hogy a formák ne legyenek agresszívek, hanem logikusan, a szemlélő számára természetesen következzenek egymásból. A szobrot mindig a maga által választott és évekig a műhelyében szárított faanyagból készíti, vagyis éveken keresztül bizonyosodik meg a fa minőségét és tulajdonságait illetően. A vázlatokból kiindulva előre tudja, hogy milyen formát fog megvalósítani, de mindig vannak váratlan fordulatok (belső szálak, repedés, csomó), amely miatt változtatni kell a struktúrán, úgy hogy a kapcsolódás folytonossága ne szakadjon meg, ne keletkezzen véges szál. Szerinte a szobroknak minden nézetből vizsgálhatónak kell válniuk, az lenne igazán jó, ha maguk a szobrok fordulnának a fix pontban szemlélődő látogató felé.

A munkák gondolatiságukat, problémafelvetésüket tekintve Mata Attila (1953. Eger -) bronzszobraival vethetők össze. „A tér-rajzszerű, áttört, a negatív és képzeletbeli formákból építkező plasztika a modernizmusban a nem-ábrázoló szobrászatra (Gabótól és Pevsnertől de Rivérán és Vieirán át Chillidáig) jellemző, meghatározó erejű áramlat; a transzparens figurativitás jóval kevesebb példát kínál (Picasso, David Smith).” (Andrási Gábor)

Kulcsszavak: *zárt láncszemek, egymásba fonódó testek, üres terek és fraktálok, nemzetköziség (Szlovákia, Csehország)*

Lírai expresszív festmények szinti-popra hangolva

Farostra készült festményeit a művész önálló alkotásokként kezeli, mégis inkább a szobrokhoz készített forma és tértanulmányoknak tűnnek. Az 1990-es években készültek narancs, pöttyös, csíkos és lebegő formákat megjelenítő sorozatai. Jelenleg képein egymásból építkező figurák, tömegek tűnnek fel. Az ember minimuma a vonal, maximuma a pont és a vonal. Ritkán arcok és önarcképek is megjelennek. Festés közben zenét hallgat (Kraftwerk, Jean Michel Jarre, Enigma, Vangelis).

Kulcsszavak: *tömeg-képek, pöttyös képek, csikos képek, „az ember minimum egy pont, maximum egy pont és egy vonal”*

2.1 Kiállítóterek



Kalmár Pál életmű-kiállításának megnyitója



Rudnay Gyula tanítványainak pedagógiája



Kalmár Pál életmű-kiállításának megnyitója



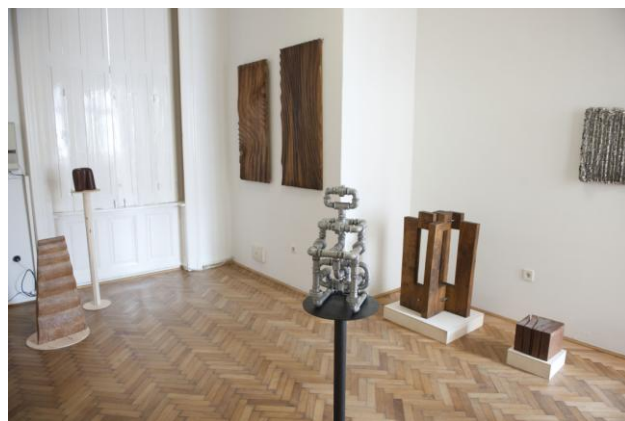
„Nicolas Schöffer hazajön...”



„Nicolas Schöffer hazajön...”



„Nicolas Schöffer hazajön...”



Fajó János és Csiky Tibor táborai



Kalmári stílusjegyek



Kalmári stílusjegyek

2.2 Kiállítás meghívója

MEGHÍVÓ

KALMÁR PÁL SZOBRÁSZ ÉLETMŰ-KIÁLLÍTÁSA

Szeretettel meghívjuk a kiállítás megnyitójára

**2014. szeptember 2-án,
kedden 17.00 órakor.**

A kiállítást megnyitja:
Wehler Tibor művészettörténész

Vendéglelőadó:
Móder Rezső mobilszobrász – fémenyszerző

A kiállítás kurátora:
Virág Ágnes művészettörténész

További előadók:
Váry Károly színművész
Polyák Zsóka (fuvola), **Sztranyák Dávid** (harsona)
Gitárklub

A kiállítás megtekinthető
**2014. november 7-ig, keddtől csütörtökig
9.00 és 17.00 óra között.**

Cím: 6000 Kecskemét, Zimay László u. 4.
(az egykori Dán Intézet)
Tel.: 30/289-2042 • E-mail: agnesvirag84@gmail.com
www.facebook.com/cifrapalota

Fotó: **Banczik Róbert**

KALMÁR PÁL ÉLETMŰVE

Kalmár Pál szobrász (1949–) életművén keresztül a 70-es évek végétől kezdve a rendszerváltásig terjedő, és azon túl máig tartó kulturális viszonyokat, szervezési formációkat is nyomon követhetjük Kecskeméten és környékén. Munkássága – 1976-tól máig – magában foglalja az előkészítő vázlatokat, papíralapú temperaerképeket (kb. 250 db), fa-, fém- és kőszobrokat (kb. 150 db) és farostra készült akrilfestményeket (kb. 1000 db).

A 70-es, 80-as és 90-es évek sajátosságai voltak – a munkásszállók, a katonaság, a népművelés, az önszerveződő művészeti körök, a régi realista és az új absztrakt (neoavantgárd) törekvések párhuzamos jelenléte, az alternatív filmklubok, a megyei önkormányzatok által támogatott művészeti táborok. Kalmár esetében az öntéplődés és önmegtalálás a rendszerváltás utáni nyitással esett egybe, majd a 2000-es évek elején teljedett ki Szlovákiában és Csehországban. Itt készültek a lánctűréssel áttört, fraktálizált kalmári faszobrok.

A kiállítás hat tematikus térben mutatja be Kalmár Pál munkásságát:

A RUDNAY TANITVÁNYOK PEDAGÓGIÁJA

Palkó József és B. Mikli Ferenc festők szakkörében és táboraiban töltött több mint egy évtized alatt a művész megtalált egy sajátos utat. Ekkor döntött a szobrászat mellett, annak ellenére, hogy a táborokban mások nem kifejezetten foglalkoztak szobrászattal. Szobrainak egyik fő témáját az emberek közötti kapcsolatok, a nőiség, a párban levés, a férfi női egyensúlyok megteremtése – a tánc, az ölelés, a szeretkezés, az anya és a gyermek viszonya – jelentette. A szeretet-formákhoz általában nem tartoznak konkrét címek, de bármennyire elvonatkoztatott és sűrített alakokról beszélünk is, Kalmár rendszerint figurákként nevezi meg munkáit. Az emberi alakok struktúrái a fejek és a kezek révén kapcsolódnak össze, olyannyira, hogy egységet alkotnak. A kalmári szobrok esetében a jelen lévő forma a hiány referenciája: Kalmár szobrai a szeretetre, a megértésre vágyás színonímái. Ami az alakokat áttörő fényben történik, mozgásba lendíti és aktiválja a kölcsönösségen alapuló szeretetet. A kérdés az volt, hogyan lehet faanyaggal és gömb formával kifejezni a pozitív érték maximumát. Meg is született a korszak emblematikus munkája, a tojás.

„NICOLAS SCHÖFFER” HAZAJÖN, A KUTATÓKÖZPONT PÁRISZBAN MARAD

Két teremben látnak olyan fémmunkákat, amelyek válaszokkal szolgálnak a szobrász és a gépek viszonyát illetően. Kalmár az egykori Épszer Vállalatnál kezdett dolgozni műszaki területen, majd a



Kecskeméti Megyei Kórház műszaki diszpécserre lett. Számára a hűdegajtás, a hegesztés, a fémágyak gyűjtése, és ezekből adódóan a szerelés, a javítás, a büttyölés és az alakítás, később a teremtés is természetessé vált. Amikor kinetikus, motorral meghajtott vagy interakcióra épülő mozgó szobrait vizsgáljuk hamar érzékelhetővé válik az, hogy Kalmár

milyen messze került az egzakt természettudományos kérdésektől és az ipari csúcstechnológiai megoldásoktól, amelyek korábban Nicolas Schöfferrel készítették szobrok megtervezésére. Kalmár számára nem a festés tökéletessége, a hegesztés pontossága számít, vagy a csavarok precíz elhelyezése. A színek mélységéből, térbeli hatásából és a formák kapcsolatrendszeréből épülnek fel a hangos, működő tér-épitmények. Kalmár legújabb tervei is ezekhez a kísérletekhez kapcsolódnak, amelyben vízhatású csatornák játéka adná a szobrok hangját.



Míg Tinguley majdnem ellenségesnek nevezhető viszonyba került a gépekkel és a gépesítéssel; önműködő, önmagukat elpusztító szobrokat hozott létre, addig Kalmár gépmemberkei inkább fricskát mutatnak a mindennapi életünkben. Olyan „szerelmények”, amelyek a fantázia és a kreativitás hirdetői, mégis ellentmondások, hiszen humánusá minősített gépelemek ordítják felénk: „made by hand”.

A KASSÁK-TANITVÁNY FAJÓ JÁNOS ÉS CSIKY TIBOR NYÁRI TÁBORAI

Kalmár Pál olyan művészeti fórumot keresett, ahol szobrászati szakírányt hirdettek. Fajó János, Csiky Tibor és Heritesz Gábor más művésztáborokkal együtt művészeti táborokat tartottak amatőröknek. Kalmár 1976-tól 1983-ig részt vett a keményvonalas geometria képviselői által vezetett „munkatáborokban” Göncön, Encsen és Telkibányán. A táborokban tovább biztatták arra, hogy saját formavilágot teremtsen.



geometrikus elemekből építkezzen és a természetes struktúrákat is átértelmezze. Valójában ezt Kalmár már a 70-es évek közepén elkezdte a legömbölyített szeretet-szobrokkal. A struktúrák azonban egyre vonalasabbak, egyenesebbek és egyben logikusabbak lettek.

KALMÁRI STÍLUSJEGYEK – TÉR, ÜRES TÉR, KAPCSOLÓDÓ LÁNCSZEMEK

A kései szobrok a tér – üres tér, zárt tér és hálószerű kapcsolódás (nincs eleje és vége, minden összeér) – problémáit tárják eléénk. Kalmár számára fontos, hogy a formák ne legyenek agresszívek, hanem logikusan, a szemlélő számára természetesen következzenek egymásból. A vázlatokból kiindulva előre tudja, hogy milyen formát fog megvalósítani, de mindig vannak váratlan fordulatok – belső szálak, repedések, csomók – amelyek miatt változtatni kell a struktúrán, úgy hogy a kapcsolódás folytonossága ne szakadjon meg, ne lekedezzen véges szál. Szerinte a szobroknak minden nézetből vizsgálhatóvá kell válniuk, az lenne igazán jó, ha maguk a szobrok fordulnának a fix pontban szemlélődő látogató felé.

Farostra készült festményeit a művész önálló alkotásokként kezeli, mégis inkább a szobrokhoz készített forma- és tér tanulmányoknak tűnnek. Az 1990-es években készültek narancs, pöttyös, csíkos és lebegő formákat megjelenítő sorozatok. Jelenleg képein egymásból építkező figurák, tömegek tűnnek fel. Az ember minimuma a vonal, maximuma a pont és a vonal. Ritkán arcok és önarcképek is megjelennek. Kalmár festés közben zenét hallgat – Kraftwerk, Jean Michel Jarre-t, Enigmát, Vangelist.

MŰHELY

A kiállítás bevezető egységként betekintést próbálunk nyújtani abba a hihetetlenül töltszóft garázsba, amely Kalmár Pál életművét rejtette, ahol a szobrász létrehozta a munkákat és ahol legnagyobb kétségkedése ellenére is szisztematikusan lefényképeztük és rendszerbe foglaltuk a teljes életművet. Szeretnénk volna arra is fímon utalni, hogy milyen erőfeszítésre, mennyi energiára, időre és tudásra van szükség ahhoz, hogy egy ilyen életmű létrejöheszen.

Köszönöm Neked, Pali azt, hogy megtanítottál arra, hogy az önazonosság és az önmagunkba vetett hit ekkora súlyú nyomot hagy maga után!



PROGRAMJAINK

Múzeumpedagógiai foglalkozások (középiszkolás csoportok jelentkezését várjuk):

- Nem tudod mi a különbség a csavarhúzó és az imbuszkulcs között? – büttyölés Kalmár Pállal
- Lássunk 3D-ben a szemünkkel és a laptopunkkal – foglalkozás Mata Attilával és Márkus Péterrel

Tárlatvezetés:

Kalmár Pál életmű-kiállítás és Móder Rezső szoba-tárlata – Kalmár Pállal és Virág Ágival

Nyitott műterem:

Andrej Németh műhelyében

Előadás:

Absztrakt vagy nonfiguratív? – művészettörténeti előadás az absztrakt művészetről Kalmár Pál munkásságához kapcsolódóan

Finisszáz:

November 7-én 18.00 és 22.00 óra között
80-as évek retró turkáló és diszkó
Belépő: 700 Ft
Retró büfé: becsületkassza

FŐSZERVEZŐ:

Kecskeméti Katona József Múzeum, Képzőművészeti Gyűjtemény

A KIÁLLÍTÁS TÁMOGATÓI:

Bátori Kert-Plusz (www.kertplusz.com)
K-ARTS Művészeti Kft.
KEFAG Zrt. – Juniperus Parkerdeszt (www.juniperus.hu)
Nemzeti Kulturális Alap
Prysmian MKM Magyar Kábelművek Kft.
Szelezcki Szikvíz, Lajosmizse, Széchenyi u. 21/a
Szociális és Gyermekvédelmi Főigazgatóság
Bács-Kiskun Megyei Kirendeltsége



II. MÚZEUMPEDAGÓGIA

A kiállítást kb. 600 fő látta Kecskeméten és 150 fő Baján.

A kiállítás anyagi bevételt nem jelentett, mert a programok (múzeumpedagógiai foglalkozások, előadások, rendezvények, tárlatvezetések) és a kiállítás látogatása minden helyszínen ingyenes volt az érdeklődők számára.

Múzeumpedagógiai foglalkozások:

A kiállítás létrehozásában, a múzeumpedagógiai foglalkozások és egyéb rendezvények megvalósításában közösségi szolgálatot végző középiskolás diákok segítettek: Fülepi Mónika, Szabó Béla, Tóth Tamás, Lukács Lili és Lukács Máté.

Az előkészítő munkákban részt vett két művészettörténetet hallgató egyetemista: De Jonge Dorina és Varjú Viola.

Múzeumpedagógiai foglalkozásokon elsősorban művészeti szakközépiskolások vettek részt (ők voltak az elsősorban célközönség, tehát a programok ebből a szempontból sikeresek voltak).

A múzeumpedagógiai témák közül választható volt:

- a) 1970/80-as évek vs. ma

A kiállítási tárgyak, a régi dokumentumok és fotók alapján a diákokkal együtt nyomoztunk a múlt művészeti közösségei, táborai, programjai és művelődési intézményeit vizsgálva. Mindezt folyamatosan összevetettük a jelennel.

- b) Absztrakció

Nemzetközi absztrakt családfát raktunk ki olyan alkotók munkáinak repróit csoportosítva, mint Paul Cézanne, El Liszickij, Piet Mondrian stb. Ezekhez viszonyítva néztük meg a rokonságot Kalmár Pál munkái és az absztrakt tendenciák között.

Fajó János festőművész módszerével élve ollóval dolgoztunk három alapszínből és sajátos geometriai formát igyekeztünk kialakítani 2D-ban, majd ezt átfordítottuk 3D-s papírplasztikába.

- c) Kinetika vagy mobil

Marcel Duchamp, Haraszty István, Nicolas Schöffer, Jean Tinguley munkásságát idéztük fel reprodukciók segítségével. Kalmár Pál szobrait vizsgáltuk tudomány, technika és művészet szempontjából, valamint a mobilitás és kinetika aspektusából.

Kipróbáltuk Móder Rezső hangzó szobrait.

Nem valósult meg:

- a) Antonioni Nagytás című filmjének vetítése (érdeklődés hiányában)

b) Szobrászat Kalmár Pál szemével (a művész betegsége miatt nem tudta vállalni a foglalkozások vezetését)

Rendezvények:

2014. október 1. Művelődési házak az 1970-es és 1980-as években (résztevők 26 fő)

2014. október 14. Fábrián László előadása az absztrakt művészetéről (résztevők 23 fő) (később valósult meg Kalmár Pál szobrászművész halála miatt)

2014. november 7. Retró (résztevők: 17 fő)

Múzeumpedagógiai foglalkozások:

- 2014.szeptember 2. – Nagykőrös, Rajzsakkör (vezetőtanár: Németh József), 15 fő
- 2014.szeptember 4. – Kecskemét, Kandó Kálmán Szakközépiskola (vezetőtanár: Mészáros Marianna), 22 fő
- 2014.szeptember 9. – Kecskemét, Kandó Kálmán Szakközépiskola (vezetőtanár: Mészáros Marianna), 18 fő
- 2014.szeptember 10. – Kecskemét, Lestár Péter Szakközépiskola (vezetőtanár: Vereczkiné Katalin), 8 fő
- 2014.szeptember 12. - Kecskemét, Lestár Péter Szakközépiskola (vezetőtanár: Vereczkiné Katalin), 13 fő
- 2014.szeptember 17. – Kecskemét, Csányi János Szakközépiskola (vezetőtanár: Szikora Imre), 12 fő
- 2014.szeptember 25. – Kecskemét, Katona József Gimnázium (vezetőtanár: G.Szolláth Katalin), 8 fő
- 2014. szeptember 26. - Kecskemét, Csányi János Szakközépiskola (vezetőtanár: Szikora Imre), 15 fő
- 2014.október 2. - Kecskemét, Katona József Gimnázium (vezetőtanár: G.Szolláth Katalin), 9 fő
- 2014.október 8. – Kecskemét, Piarista Gimnázium (vezetőtanár: Hürkecz Görgyi), 23 fő
- 2014. október 9. – Kecskemét, Gáspári László Szakközépiskola (vezetőtanár: Deli Gábor), 27 fő
- 2014. október 10. - Kecskemét, Gáspári László Szakközépiskola (vezetőtanár: Deli Gábor), 25 fő
- 2014. október 21. – Kecskemét, Katedra Szakközépiskola, (vezetőtanár: Kőrös Sára), 26 fő
- 2014. október 21. – Kecskemét, Katedra Szakközépiskola, (vezetőtanár: Kőrös Sára), 19 fő



Kalmári stílusjegyek (absztrakt játékok)



Portrék cenzúra nélkül (1970/80-as évek vs.ma)



Kalmári stílusjegyek (absztrakt játékok)



Rudnay tanítványok pedagógiája (1970-es évek vs. ma)



Kalmári stílusjegyek



Retró tér (1970/80-as évek vs. ma)



„Nicolas Schöffer hazajön...” (Kinetika vagy mobil)



Retró '80 (kitűző készítése, 2014.november 7.)



Retró '80 (régí képek, 2014.november 7.)



MűvHázak az 1970/80-as években (2014.október1.)

3.1 Információ:

A kiállítás leírása elérhető a Kecskeméti Katona József Múzeum hivatalos honlapján:

<http://muzeum.kecskemet.hu/> ; valamint a

<http://banczikvirag.blogspot.hu/2014/07/kalmarpal-eletmu-kiallitasa-helyszin.html> blogon.